

[USER MANUAL](#)

EN

[MANUEL UTILISATEUR](#)

FR

[MANUAL DE USUARIO](#)

ES

[BENUTZERHANDBUCH](#)

DE

[MANUALE D'USO](#)

IT

[HANDLEIDING](#)

NL

[MANUAL DO USUÁRIO](#)

PT

[UŽIVATELSKÝ MANUÁL](#)

CS

[ANVÄNDARMANUAL](#)

SV

[BRUGERMANUAL](#)

DA

[BRUKERMANUAL](#)

NO

[OHJEKIRJA](#)

FI

[INSTRUKCJA OBSŁUGI](#)

PL

[HASZNÁLATI UTASÍTÁS](#)

HU

[ΕΓΧΕΙΡΙΔΙΟ ΧΡΗΣΤΗ](#)

EL

[РУКОВОДСТВО ПОЛЬЗОВАТЕЛЯ](#)

RU

[KORISNIČKI PRIRUČNIK](#)

HR

[MANUAL DE UTILIZARE](#)

RO

[POUŽÍVATEĽSKÁ PRÍRUČKA](#)

SK

[РЪКОВОДСТВО ЗА УПОТРЕБА](#)

BG

[KULLANIM KILAVUZU](#)

TR

العربية



(EN) This manual contains the instructions to be followed during installation, use, and maintenance. To avoid serious or fatal injury, material damage, and cancellation of warranty, read the safety warnings and warranty before use. Keep and pass on all product documentation for later viewing throughout the product's service life.

(ES) Este manual contiene las instrucciones que deben seguirse durante la instalación, el uso y el mantenimiento. Para evitar lesiones graves o mortales, daños materiales y la anulación de la garantía, lea las advertencias de seguridad y la garantía antes de utilizar el producto. Conserve y transmita estos documentos para futuras consultas durante toda la vida útil del aparato.

(IT) Il presente manuale contiene le istruzioni da seguire per l'installazione, l'uso e la manutenzione. Per evitare lesioni gravi o mortali, danni materiali e l'annullamento della garanzia, leggere le avvertenze di sicurezza e la garanzia prima dell'uso. Conservare tutta la documentazione del prodotto per consultazione futura per tutta la durata di vita dell'apparecchio.

(PT) Este manual contém as instruções a serem seguidas durante a instalação, o uso e a manutenção. Para evitar ferimentos graves ou fatais, danos materiais e cancelamento da garantia, ler as advertências de segurança e garantia antes do uso. Conservar e transmitir toda a documentação do produto para consulta posterior ao longo da vida útil do aparelho.

(SV) Denna handbok innehåller anvisningar som ska respekteras vid installation, användning och service. Läs säkerhetsföreskrifter och garanti före användning för att undvika allvarig personskada eller dödsolycka. Spara all produktokumentation och för den vidare för att kunna granskas senare under hela enhetens livstid.

(NO) Acest manual conține instrucțiunile care trebuie urmate în timpul instalării, utilizării și întreținerii. Pentru a evita rănirea gravă sau fatală, deteriorarea materialelor și anularea garanției, citiți avertismentele privind siguranța și garanția înainte de utilizare. Vă rugăm să păstrați și să transmiteți toată documentația produsului pentru consultare ulterioară pe întreaga durată de viață a dispozitivului.

(PL) Niniejsza instrukcja zawiera wskazówki, których należy przestrzegać podczas instalacji, użytkowania i konserwacji. Aby uniknąć poważnych lub śmiertelnych obrażeń, szkód materialnych i unieważnienia gwarancji, przed użyciem przeczytaj ostrzeżenia dotyczące bezpieczeństwa i gwarancji. Zachowaj całą dokumentację produktu do wglądu przez cały okres eksploatacji urządzenia i przekazaj ją kolejnym użytkownikom.

(EL) Αυτό το εγχειρίδιο περιέχει τις οδηγίες που πρέπει να τηρούνται κατά την εγκατάσταση, χρήση και συντήρηση. Για να αποφύγετε σοβαρούς ή μοιραίους τραυματισμούς, βλάβη στα υλικά και ακύρωση της εγγύησης, διαβάστε τις προειδοποιήσεις ασφαλείας και την εγγύηση πριν από την χρήση. Φυλάξτε και διαβιβάστε όλα τα έγγραφα του προϊόντος για να τα συμβουλευτείτε στο μέλλον, καθ' όλη τη διάρκεια ζωής της συσκευής.

(HR) Ovaj priručnik sadrži upute kojih se potrebno pridržavati prilikom ugradnje, uporabe i održavanja. Kako bi se izbjegle teške ozljede ili ozljede sa smrtnim ishodom, oštećenje materijala i gubitak jamstva, prije uporabe pročitate sigurnosna upozorenja i jamstvo. Zadržite i proslijedite svu dokumentaciju o proizvodu kako bi se kasnije koristila tijekom cijelog vijeka trajanja ovog uređaja.

(SK) Táto príručka obsahuje pokyny, ktoré je potrebné dodržiavať pri inštalácii, používaní a údržbe zariadenia. Aby ste predišli vážnym alebo smrteľným zraneniam, materiálnym škodám a zrušeniu platnosti záruky, pred použitím zariadenia si prečítajte bezpečnostné upozornenia a záručný list. Tieto dokumenty si uschovajte a odovzdajte na neskoršie nahliadnutie počas celej životnosti zariadenia.

(TR) Bu kılavuz veya kullanım ve bakım sırasında takip edilmesi gereken talimatlar içerir. Ciddi veya ölümcül yaralanma, maddi hasar ve garantinin iptalini önlemek için kullanın öncesinde güvenlik uyarılarını ve garantiyi okuyun. Tüm ürün belgelerini cihazın kullanım ömrü boyunca incelemek üzere saklayın ve iletin.

(FR) Ce manuel contient les instructions à suivre lors de l'installation, l'utilisation et l'entretien du produit. Pour éviter les blessures graves voire mortelles, les dommages matériels et l'annulation de la garantie, lisez attentivement les avertissements de sécurité et la garantie avant toute utilisation. Veuillez conserver et transmettre l'ensemble de la documentation produit tout au long de la durée de vie de l'appareil.

(DE) Dieses Handbuch enthält die Anweisungen, die bei der Installation, Verwendung und Wartung zu beachten sind. Um schwere oder tödliche Verletzungen, Sachschäden und den Verlust der Garantie zu vermeiden, sind vor der Verwendung die Sicherheitshinweise und die Garantiebedingungen zu lesen. Alle Dokumente sind während der gesamten Nutzungsdauer des Geräts aufzubewahren und weiterzugeben.

(NL) Deze handleiding bevat de instructies die u moet volgen tijdens de installatie, het gebruik en het onderhoud. Om ernstig of dodelijk letsel, materiële schade en opheffing van de garantie te voorkomen, moet u vóór gebruik de veiligheidsaanschuivingen en garanti voorwaarden lezen. Bewaar alle productdocumenten voor later gebruik, en geef ze indien nodig door, gedurende de hele levensduur van het apparaat.

(CS) Tato příručka obsahuje pokyny, které je třeba dodržovat při instalaci, používání a údržbě. Abyste předišli vážným nebo smrtelným zraněním, poškození materiálu a pozbytí záruky, přečtěte si před použitím bezpečnostní upozornění a záruční podmínky. Veškerou dokumentaci si uschovteji pro pozdější konzultaci po celou dobu životnosti zařízení.

(DA) Denne vejledning indeholder de instruktioner, der skal følges under installation, brug og vedligeholdelse. For at undgå alvorlig eller dødelig personskade, materielle skader og bortfald af garantien skal du læse sikkerhedsadvarslerne og garantien før brug. Al dokumentation om produktet skal opbevares og videregives, så de er til rådighed senere gennem hele apparatets levetid.

(FI) Tämä käyttöopas sisältää ohjeita, joita on noudatettava asennuksen, käytön ja huollon aikana. Lue turvallisuusvaroitukset ja takuu ennen käyttöä vakavien tai kuoleman tuottavien vammojen, laitevahinkojen ja takuun mitätöinnin ehkäisemiseksi. Säilytä kaikki tuotesäkiäkirjat ja anna ne omistajan vaihtuessa myöhempää tarvetta varten koko laitteen käyttöajan ajaksi.

(HU) Ez a kézikönyv a telepítés, használat és karbantartás során követendő utasításokat tartalmazza. A súlyos vagy halálos sérülések, anyagi károk és a garancia érvénytelenítésének elkerülése érdekében használat előtt olvassa el a biztonságai figyelmeztetéseket és a garanciát. Őrizze meg és adja tovább az összes termékdokumentációt, hogy a későbbi teljes élettartama során később is megtekinthető legyenek.

(RU) В настоящем руководстве приведены инструкции по установке, эксплуатации и обслуживанию. Во избежание серьезных или смертельных травм, материального ущерба и аннулирования гарантии перед началом эксплуатации ознакомьтесь с предупреждениями по технике безопасности и гарантийными обязательствами. Сохраняйте всю документацию по изделию и передавайте ее для последующего ознакомления в течение всего срока службы устройства.

(RO) Acest manual conține instrucțiunile care trebuie urmate în timpul instalării, utilizării și întreținerii. Pentru a evita rănirea gravă sau fatală, deteriorarea materialelor și anularea garanției, citiți avertismentele privind siguranța și garanția înainte de utilizare. Vă rugăm să păstrați și să transmiteți toată documentația produsului pentru consultare ulterioară pe întreaga durată de viață a dispozitivului.

(BG) Това ръководство съдържа инструкциите, които трябва да се спазват по време на монтажа, използването и поддръжката. За да избегнете сериозни или смъртоносни наранявания, материални щети и анулиране на гаранцията, прочетете предупрежденията за безопасност и гаранцията преди употреба. Съхранявайте и предавайте цялата продуктова документация за по-късен преглед през целия експлоатационен период на уреда.

(AR) يحتوي هذا الدليل على التعليمات التي يجب اتباعها أثناء التركيب والاستخدام والصيانة لتجنب التعرض للإصابات الخطيرة أو المميتة والأضرار المادية، وإلغاء الضمان، يذري قراءة تحذيرات السلامة والضمان قبل استخدام. نفع بصحة الجهاز للاطلاع عليها لاحقاً خلال فترة عمل الجهاز.

Table of Contents

Section 1. Pool Vacuum Overview..... 3

1.1 Product Overview and Contents..... 3

1.2 Usage Guidelines..... 4

1.3 Compatible Pool Types..... 4

Section 2. Product Usage..... 4

2.1 Charging the Pool Vacuum 4

2.2 Cleaner LED Indicator..... 5

2.3 Using the Pool Vacuum 5

2.4 Cleaning Modes..... 6

2.5 Using the Filter Sleeve..... 6

Section 3. Maintenance..... 7

3.1 Cleaning the Filter Canister 7

3.2 Replacing the Filter 8

Section 4. Storage Guidelines..... 8

4.1 Mount the Storage Hook 8

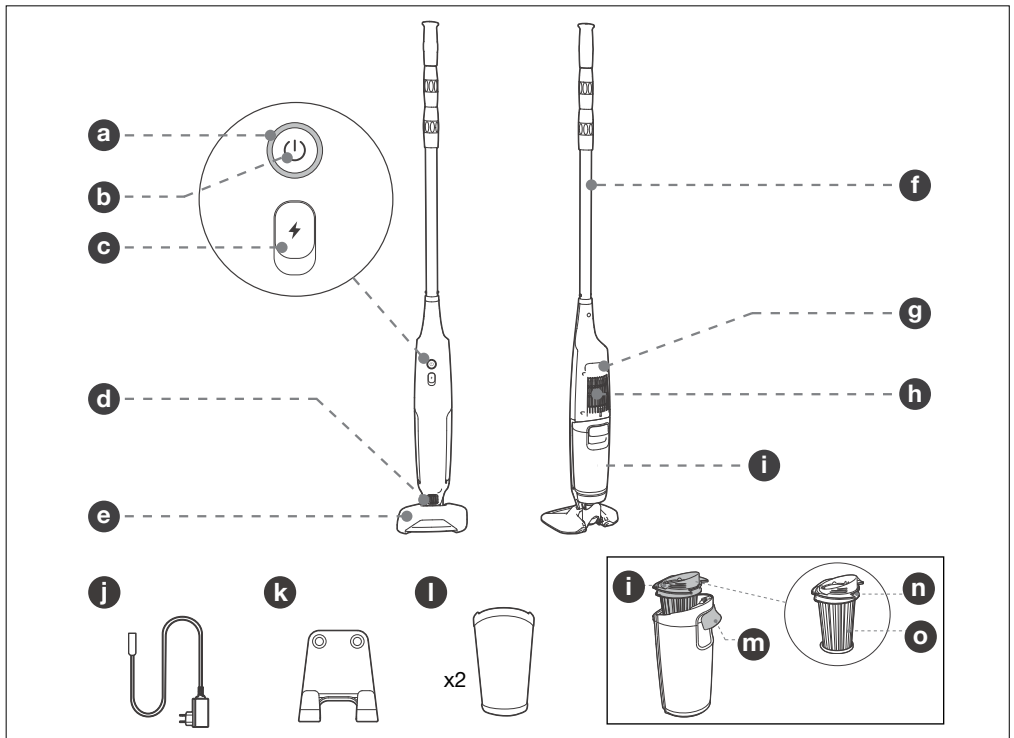
4.2 Hang and Store the Pool Vacuum 8

Section 5. Troubleshooting 9

5.2. General Troubleshooting..... 9

Section 1. Pool Vacuum Overview

1.1 Product Overview and Contents

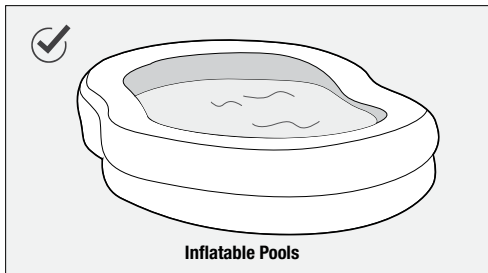
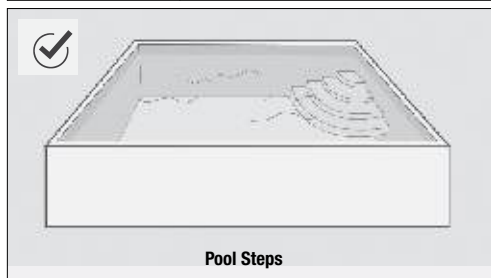
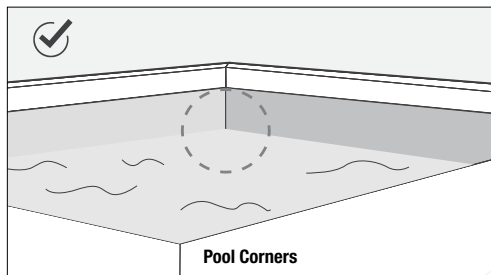
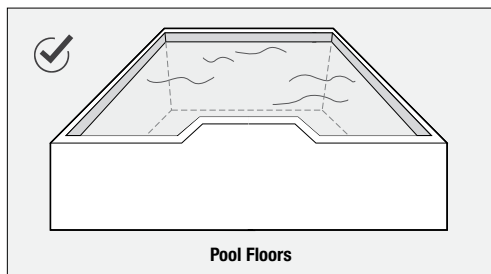


- | | | |
|------------------------------|------------------------------------|-------------------------|
| a LED Indicator | g Wall-Mounted Holder Slot | m Release Handle |
| b Power Button | h Pump Outlet | n Filter Cover |
| c Charging Port | i Filter Canister | o Filter Screen |
| d Shallow Water Inlet | j Charger | |
| e Suction Head | k Wall-Mounted Storage Hook | |
| f Extension Pole | l Filter Sleeves (x2) | |

1.2 Usage Guidelines

- DO NOT USE AN EXTENSION CORD TO CONNECT THE CHARGER TO ELECTRIC SUPPLY; PROVIDE A PROPERLY LOCATED GFCI OR RCD RECEPTACLE. THE CHARGER SHOULD BE PLUGGED INTO THE GFCI OR RCD RECEPTACLE BOX.
- The pool vacuum must be installed and operated as specified. See safety and warning manual for more information.
- Clean the filter canister after each use.
- Do not use the product in your pool if the water temperature is above 95°F (35°C) or below 55°F (13°C).
- Use ONLY the battery charger provided with the appliance. Improper use may cause electric shocks, overheating or leakage of corrosive liquids from the battery.

1.3 Compatible Pool Types



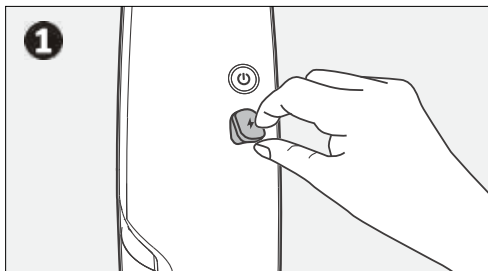
Section 2. Product Usage

2.1 Charging the Pool Vacuum

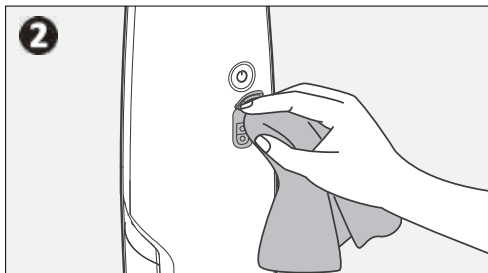
IMPORTANT
Fully charge pool vacuum before first use
2.5h

The pool vacuum takes up to 2.5 hours to fully charge (LED is solid blue). Always charge the pool vacuum indoors. Ensure that the pool vacuum and the water in the Filter Canister are completely drained before charging.

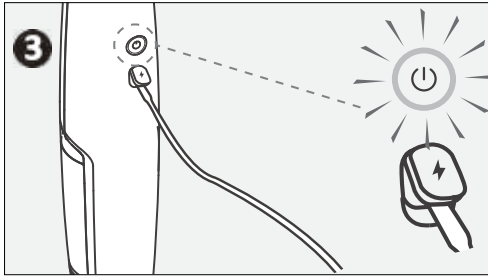
Charge the Pool Vacuum:



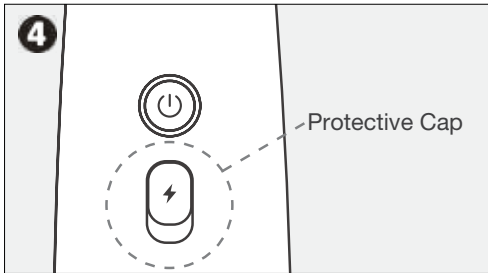
Open the charging port protective cap.



Dry the area in and around the charging port to ensure the charging port is dry.



Plug the charger into an indoor electrical outlet at least 3,5 m (11 ft) away from pool edge. Insert the charging plug into the charging port. LED will blink Blue while charging, and solid Blue when fully charged.



Press and tightly secure the plug before immersing the pool vacuum.

2.2 Cleaner LED Indicator (🔌)

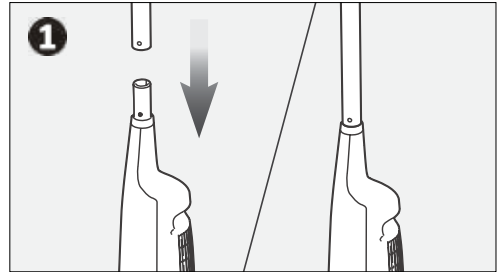
While Charging	Solid Blue	Fully Charged
	Blinking Blue	Charging
Ready to Start Cleaning (unplugged) and/ or While Cleaning	Blinking Red 5x and automatically turns off	Charging error, charger not plugged in correctly Battery is too hot / too cold to charge
	Solid Blue	Deep Water Mode
	Blinking Green	Switching to Shallow Water Mode
	Solid Green	Shallow Water Mode
	Solid Red	Low battery
	Blinking Red 5x and automatically turns off	Very low battery, cannot clean
		Motor error

2.3 Using the Pool Vacuum

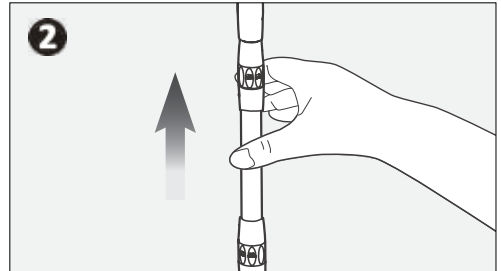
CAUTION

Charging port protective cap must be tightly sealed before immersing the pool vacuum in the water.

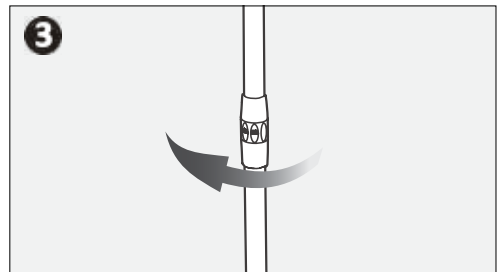
Attach the Extension Pole and Start Cleaning:



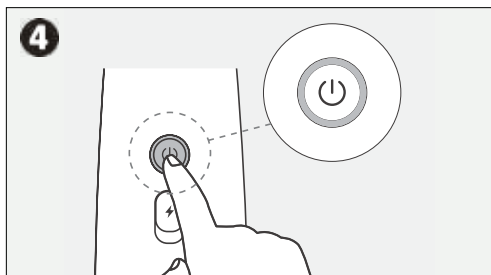
Insert and secure the extension pole into the socket on the top of the pool vacuum.



Loosen the handle of the extension pole to lengthen.



Tighten the handle to secure the extension pole at the desired length.



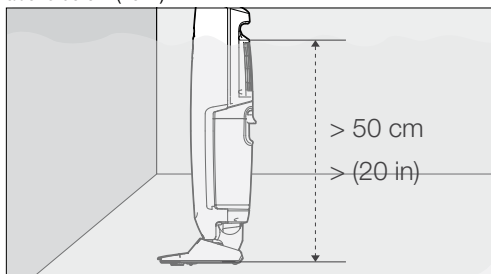
Press and hold power button for 2 seconds to turn on. Immerse the pool vacuum in water within 30 seconds to initiate vacuum suction cleaning.

Press and hold power button for 2 seconds to turn off after cleaning.

2.4 Cleaning Modes

Using in Deep Water Mode (default)

After turning on, the pool vacuum by default will be in Deep Water Mode (LED is solid blue) and is ready to start cleaning. Deep Water Mode is designed for areas with water depth above 50 cm (20 in).

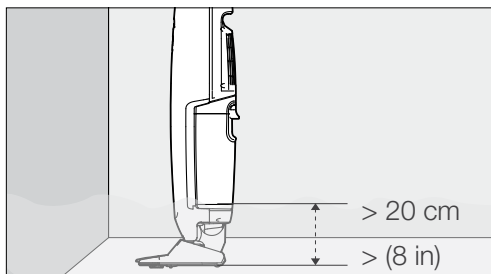


Switching to Shallow Water Mode

To switch to Shallow Water Mode, press power button once (LED flashing green for 20 seconds).

The pool vacuum is ready to clean once LED is solid green.

Shallow Water Mode is designed for pool areas with a water depth above 20 cm (8 in).

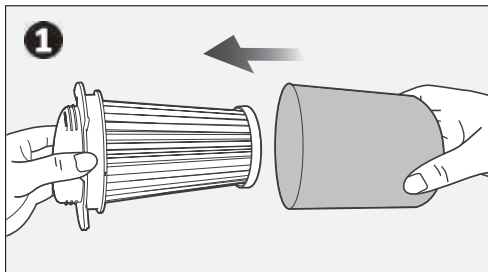


2.5 Using the Filter Sleeve

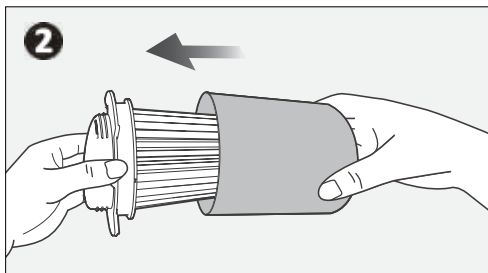
The filter screen can only filter large particles, such as coarse sand, leaves, stones, etc. The filter sleeve is designed to filter fine particles, such as fine sand, dust, etc. It is prone to clogging and may require frequent cleaning.

NOTE: The filter sleeve is a consumable material and should be replaced monthly for optimal performance.

Install the Filter Sleeve:



Insert the filter sleeve into the narrow end of the filter.



Push the filter sleeve until it fully covers the filter screen.



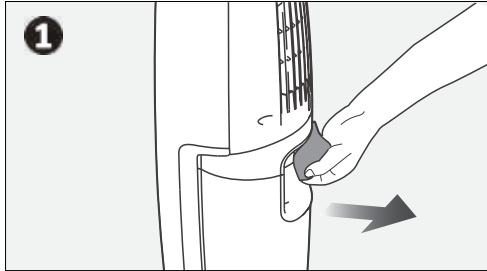
Reassemble the filter.

Section 3. Maintenance

3.1 Cleaning the Filter Canister

NOTE: For optimal suction power, be sure to clean the filter thoroughly. The filter screen can only filter large particles, such as coarse sand, leaves, stones, etc. For fine particle filtration, use the included filter sleeve.

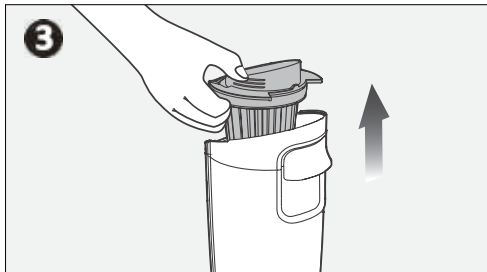
Remove and Clean the Filter Canister:



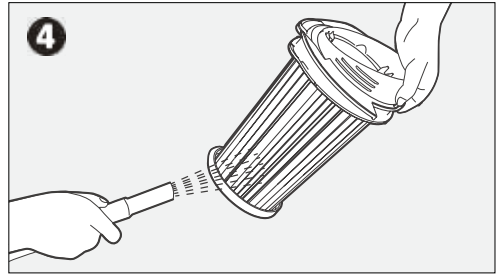
Pull the Filter Canister release handle, remove the Filter Canister from the side.



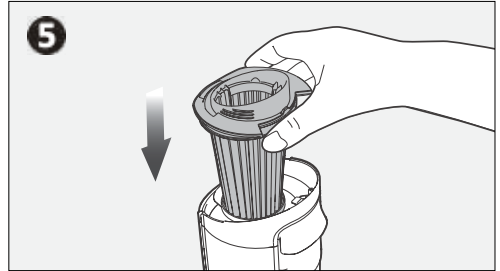
Immediately invert the Filter Canister to quickly drain any water.



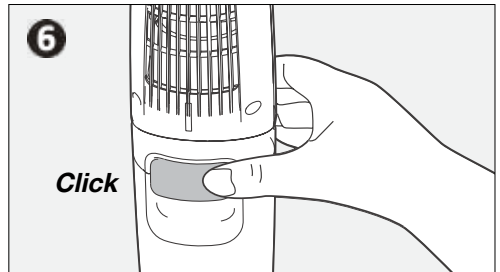
After draining, pull out the filter by lifting it upward.



Rinse the surface of filter with water and dry it.

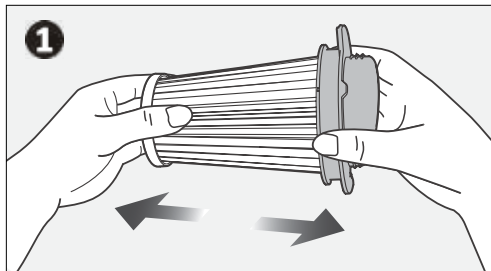


After installing the filter, put the Filter Canister back into the pool vacuum.

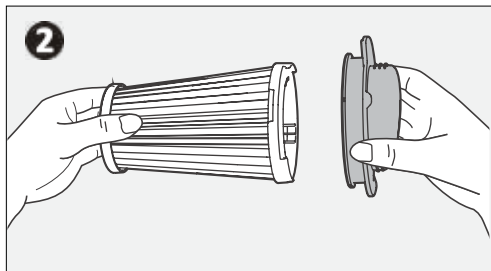


Push the Filter Canister until you hear a *Click*, indicating that the Filter Canister is properly secured in place.

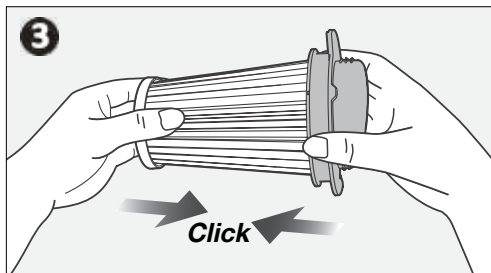
3.2 Replacing the Filter



Firmly grip both ends of the filter and pull outward to remove the filter screen.



Insert the wide end of the new filter screen into the filter cover.



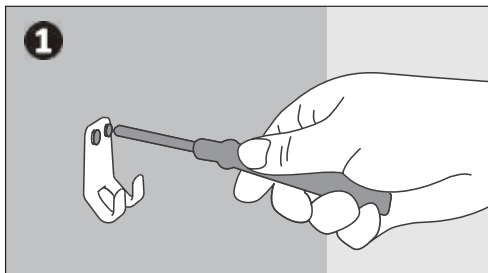
Push until you hear a *Click*, indicating that the new filter screen is assembled.

Section 4. Storage Guidelines

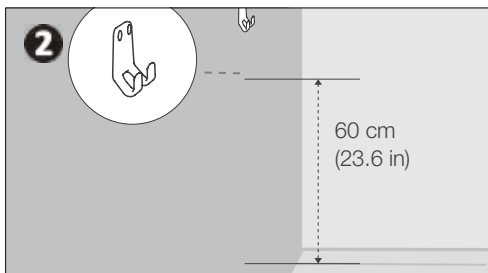
During off-seasons, such as winter or long vacations, when your pool vacuum isn't in use, follow the recommended storage procedure:

- Fully charge the pool vacuum before storing it. Ensure that the pool vacuum is turned off and disconnected from the charger before storing.
- Thoroughly clean the entire pool vacuum, to remove any dirt.
- Dry the pool vacuum with a soft cloth, and ensure the charging port cover is properly closed.
- Hang and store the pool vacuum in a cool, dry, and well-ventilated place.
- Recharge the battery every six months to maintain its health.

4.1 Mount the Storage Hook

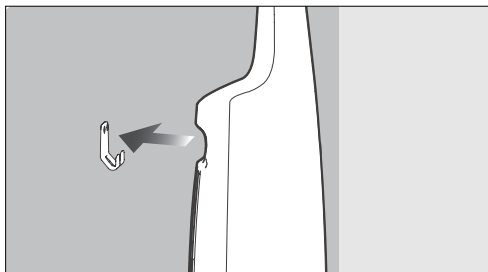


Install the hook on the wall with 2 matching screws.



Position the hook 60 cm (23.6 in) above the ground. Ensure that the hook is securely mounted before storing the pool vacuum.

4.2 Hang and Store the Pool Vacuum



Hang the pool vacuum on the hook.

Section 5. Troubleshooting

5.2. General Troubleshooting

The following list provides some helpful hints for troubleshooting common challenges when using the cleaner.

User Issue	Possible Cause	Suggested Solutions
Pool Vacuum does not turn on, LED indicator flashing red.	Low battery.	Charge for at least 30 minutes and try again.
Pool Vacuum not charging.	Charging plug not connected in place.	Reconnect the plug, ensuring that the metal contacts are connected firmly. Wait a few minutes and retry.
	Charger or charging port damaged.	If the plug is correctly connected but the Pool Vacuum cannot charge, the plug or the charging port might be damaged. Contact Fluidra customer service.
	Battery temperature too high/low.	The temperature detected during charging is outside of the recommended temperature range for recharging the pool vacuum 32-113°F (0-45°C).
No suction power or low suction power.	Filter screen not installed.	Check if the filter screen is correctly installed in the Filter Canister.
	Filter screen is clogged.	Remove the filter screen and rinse it thoroughly.
Pool Vacuum not working in shallow water.	Pool Vacuum is in Deep Water Mode.	To switch to Shallow Water Mode, press the power button once (LED flashing green for 20 seconds). The pool vacuum is ready to clean once LED is solid green.
	Water depth is too low.	See <i>Cleaning Mode</i> section for details on water depth requirements.
	Filter screen incorrectly installed.	Check that the filter screen is in the filter canister. Re-install the filter canister until you hear a <i>click</i> , which indicates it is in place.
Pool Vacuum turns off.	Low battery.	Fully charge and try again.
	Water depth is too low.	See <i>Cleaning Mode</i> for details on water depth requirements.
	Cleaner error.	If cleaner won't charge, cleaner may be damaged. Contact Fluidra customer service.

Tables des matières

Section 1. Présentation de l'aspirateur de Piscine..... 10

- 1.1 Présentation et composants du produit 10
- 1.2 Instructions d'utilisation..... 11
- 1.3 Types de piscine compatibles 11

Section 2. Utilisation du produit 11

- 2.1 Mise en charge de l'aspirateur de Piscine... 11
- 2.2 Voyant LED de l'appareil..... 12
- 2.3 Utilisation de l'aspirateur de Piscine 12
- 2.4 Modes de nettoyage..... 13

- 2.5 Utilisation du manchon..... 13

Section 3. Entretien..... 14

- 3.1 Nettoyage du boîtier du filtre 14
- 3.2 Remplacement du filtre..... 14

Section 4. Instructions de stockage..... 15

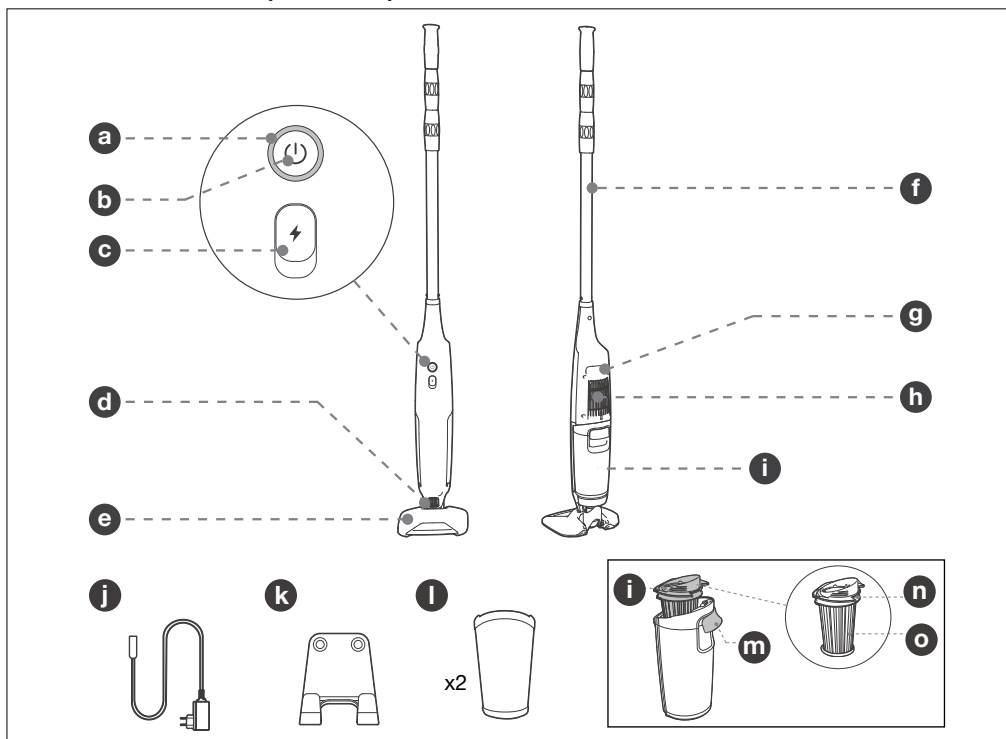
- 4.1 Installation du crochet de rangement 15
- 4.2 Rangement de l'aspirateur de Piscine..... 15

Section 5. Dépannage..... 16

- 5.2. Dépannage général..... 16

Section 1. Présentation de l'aspirateur de Piscine

1.1 Présentation et composants du produit



- a** Voyant LED
- b** Bouton marche/arrêt
- c** Port de charge
- d** Entrée d'eau peu profonde
- e** Buse
- f** Manche télescopique

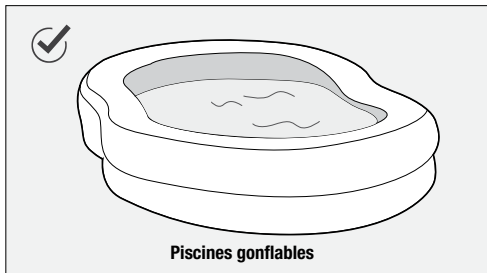
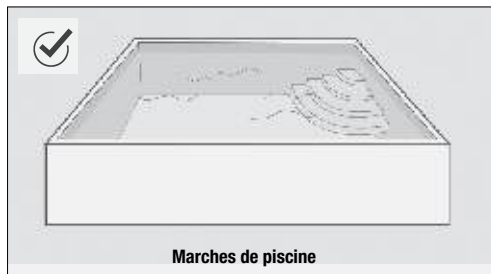
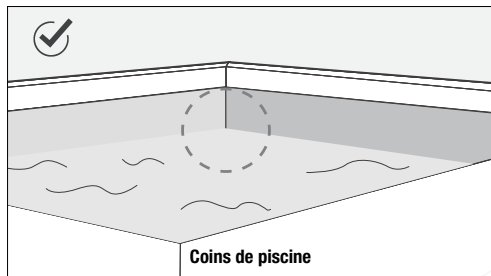
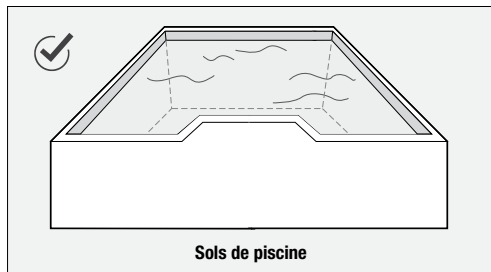
- g** Fente de suspension murale
- h** Sortie de pompe
- i** Boîtier du filtre
- j** Chargeur
- k** Crochet de rangement mural
- l** Manchons (x2)

- m** Poignée de déverrouillage
- n** Couvercle du filtre
- o** Écran filtrant

1.2 Instructions d'utilisation

- NE PAS UTILISER DE RALLONGE POUR CONNECTER LE CHARGEUR À UNE ALIMENTATION ; PRÉVOIR UNE PRISE GFCI OU RCD DANS UN ENDROIT APPROPRIÉ. LE CHARGEUR DOIT ÊTRE BRANCHÉ DANS LA PRISE GFCI OU RCD.
- L'aspirateur de piscine doit être installé et utilisé conformément aux instructions. Consultez le manuel de sécurité et d'avertissement pour en savoir plus.
- Nettoyez le boîtier du filtre après chaque utilisation.
- Ne pas utiliser le produit dans votre piscine si la température de l'eau est supérieure à 95 °F (35 °C) ou inférieure à 55 °F (13 °C).
- Utilisez UNIQUEMENT le chargeur de batterie fourni avec l'appareil. Une utilisation inappropriée peut provoquer des chocs électriques, une surchauffe ou une fuite de liquides corrosifs provenant de la batterie.

1.3 Types de piscine compatibles



Section 2. Utilisation du produit

2.1 Mise en charge de l'aspirateur de Piscine

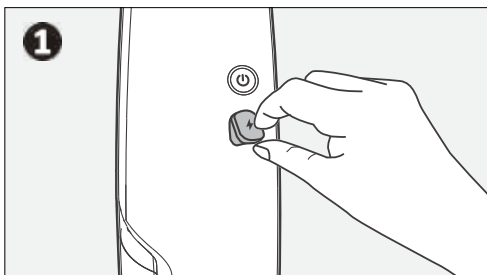
IMPORTANT

Chargez entièrement l'aspirateur de piscine avant la première utilisation.

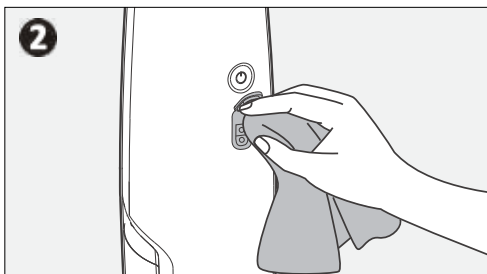
2,5 h

La durée de charge complète de l'aspirateur de piscine est de 2,5 heures (le voyant LED est bleu fixe). Chargez toujours l'aspirateur de piscine à l'intérieur. Vérifiez que l'aspirateur de piscine et l'eau présente dans le boîtier du filtre sont entièrement vidés avant la mise en charge.

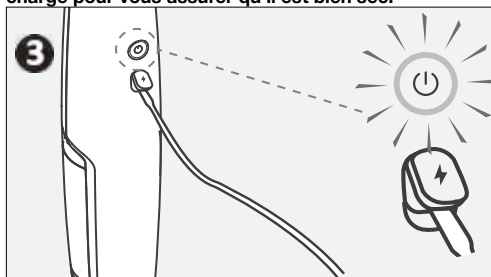
Charger l'aspirateur de piscine :



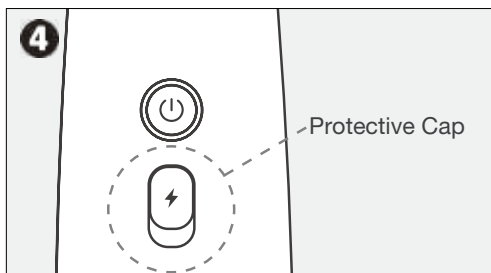
Ouvrez le capot de protection du port de charge.



Séchez l'intérieur et le pourtour du port de charge pour vous assurer qu'il est bien sec.



Branchez le chargeur dans une prise électrique intérieure située à au moins 3,5 m (11 pieds) du bord de la piscine. Insérez la fiche de charge dans le port de charge. Le voyant LED va clignoter en bleu pendant la charge et être bleu fixe lorsque l'appareil est entièrement chargé.



Appuyez sur le capot de protection et fermez hermétiquement la prise avant d'immerger l'aspirateur de piscine.

2.2 Voyant LED de l'appareil (🔌)

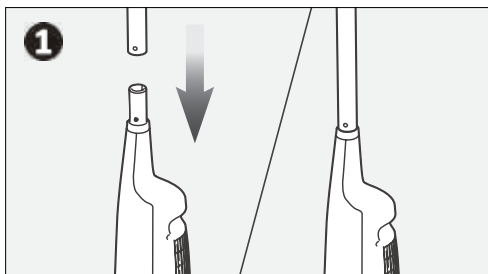
L'appareil est en cours de charge	Bleu fixe	L'appareil est entièrement chargé
	Clignote en bleu	En charge
	Clignote en rouge 5 fois et s'éteint automatiquement	Erreur de charge, le chargeur n'est pas branché correctement La batterie est trop chaude/froide pour charger
Prêt pour commencer le nettoyage (débranché) et/ou pendant le nettoyage	Bleu fixe	Mode eau profonde
	Clignote en vert	Passage au mode eau peu profonde
	Vert fixe	Mode eau peu profonde
	Rouge fixe	Batterie faible
	Clignote en rouge 5 fois et s'éteint automatiquement	Batterie très faible, l'appareil ne peut pas fonctionner Erreur liée au moteur

2.3 Utilisation de l'aspirateur de Piscine

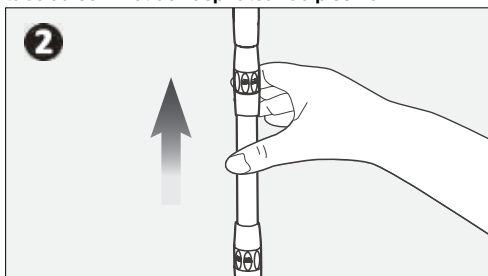
ATTENTION

Le capot de protection du port de charge doit être hermétiquement fermé avant d'immerger l'aspirateur de piscine dans l'eau.

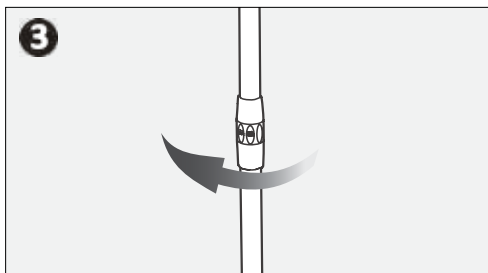
Fixer le manche télescopique et commencer le nettoyage :



Insérez et enclenchez le manche télescopique dans le tube au sommet de l'aspirateur de piscine.



Desserrez la poignée du manche télescopique pour l'allonger.



Resserrez la poignée pour bloquer le manche télescopique à la longueur souhaitée.



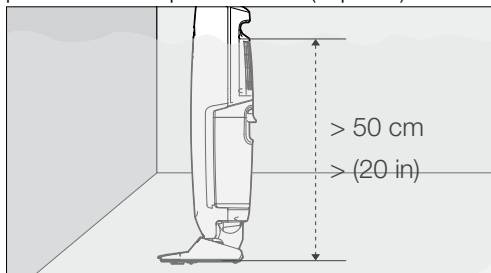
Restez appuyer sur le bouton marche/arrêt pendant 2 secondes pour allumer l'appareil.
Immergez l'aspirateur de piscine dans l'eau dans les 30 secondes pour démarrer l'aspiration.
Restez appuyer sur le bouton marche/arrêt pendant 2 secondes pour éteindre l'appareil après le nettoyage.

2.4 Modes de nettoyage

Utilisation en mode Eau profonde (par défaut)

Lorsque vous l'allumez, l'aspirateur de piscine est réglé par défaut en mode Eau profonde (le voyant LED est bleu fixe) et est prêt pour commencer le nettoyage.

Le mode Eau profonde est adaptée aux piscines avec une profondeur d'eau supérieure à 50 cm (20 pouces).

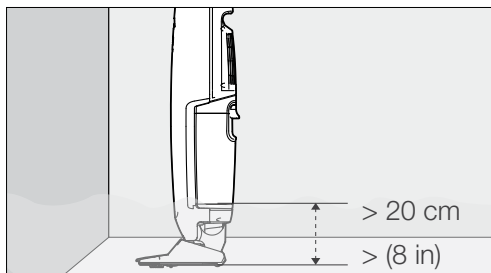


Passage au mode Eau peu profonde

Pour passer au mode Eau peu profonde, appuyez une fois sur le bouton marche/arrêt (le voyant LED clignote en vert pendant 20 secondes).

L'aspirateur de piscine est prêt pour le nettoyage une fois que le voyant LED est vert fixe.

Le mode Eau peu profonde est adaptée aux piscines avec une profondeur d'eau supérieure à 20 cm (8 pouces).

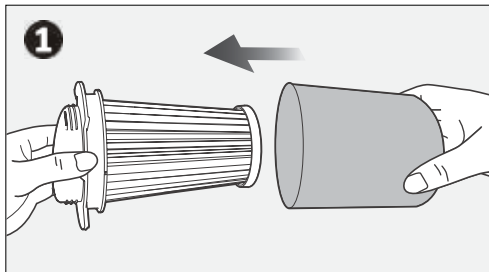


2.5 Utilisation du manchon

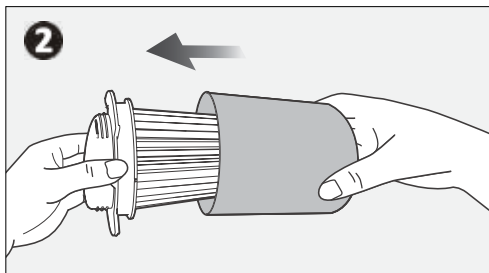
L'écran filtrant ne peut retenir que de grosses particules, comme du sable grossier, des feuilles, des cailloux, etc. Le manchon est conçu pour filtrer des particules fines, comme du sable fin, de la poussière, etc. Il peut facilement se boucher et nécessite un nettoyage régulier.

REMARQUE : Le manchon est un consommable et doit être remplacé tous les mois pour des performances optimales.

Installer le manchon :



Insérez le manchon dans l'extrémité la plus étroite du filtre.



Poussez le manchon jusqu'à ce qu'il recouvre entièrement l'écran filtrant.



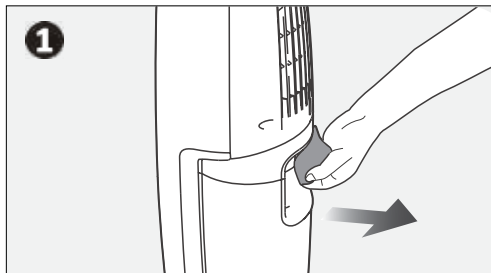
Réassemblez le filtre.

Section 3. Entretien

3.1 Nettoyage du boîtier du filtre

REMARQUE : Pour une puissance d'aspiration optimale, veillez à bien nettoyer le filtre. L'écran filtrant ne peut retenir que de grosses particules, comme du sable grossier, des feuilles, des cailloux, etc. Pour filtrer des particules fines, utilisez le manchon inclus.

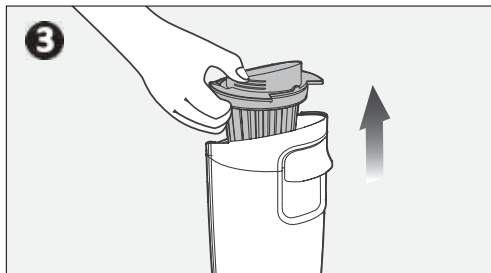
Retirer et nettoyer le boîtier du filtre :



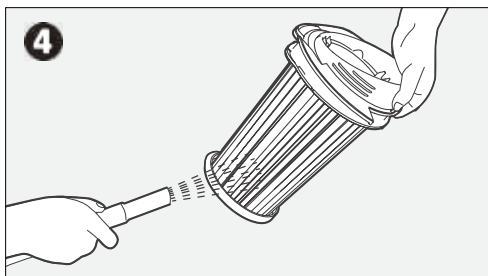
Tirez la poignée de déverrouillage du boîtier du filtre et retirez le boîtier du filtre par le côté.



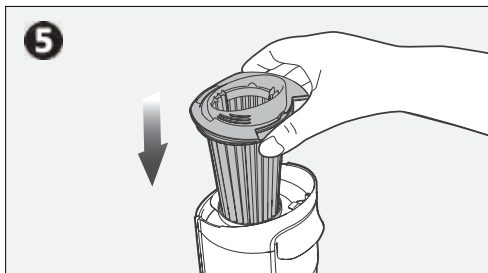
Retournez immédiatement le boîtier du filtre pour le vider de son eau.



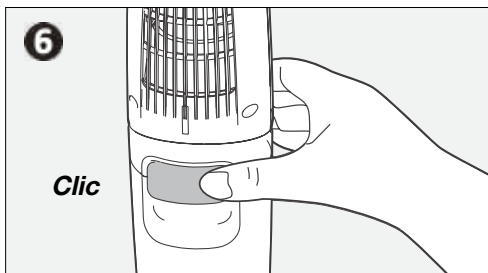
Après avoir vidé le boîtier du filtre, retirez le filtre en le soulevant.



Rincez la surface du filtre à l'eau et séchez-la.

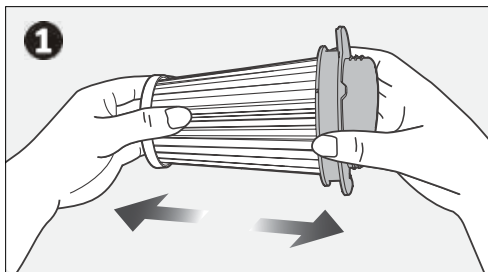


Après avoir remis le filtre, remplacez le boîtier du filtre dans l'aspirateur de piscine.

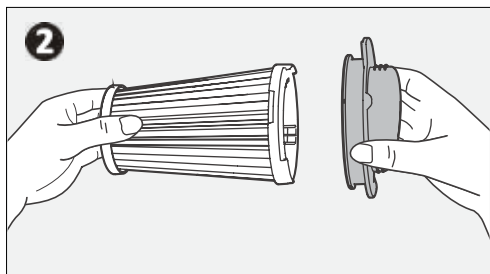


Enfoncez le boîtier du filtre jusqu'à ce que vous entendiez un *clic* indiquant qu'il est correctement emboîté.

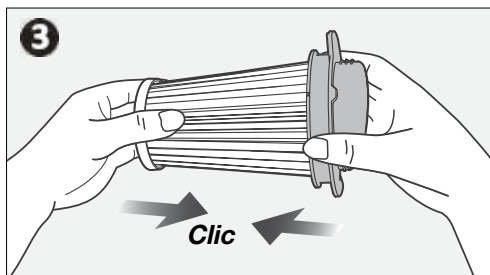
3.2 Remplacement du filtre



Tenez fermement les deux extrémités du filtre et tirez-

les pour retirer l'écran filtrant.

Insérez l'extrémité la plus large du nouvel écran filtrant dans le couvercle.

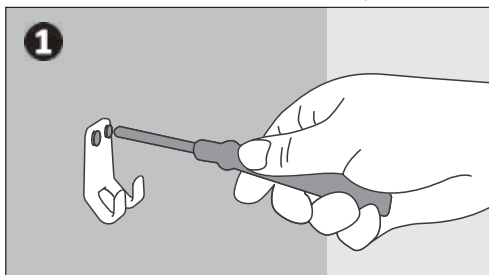


Appuyez jusqu'à ce que vous entendiez un *clic* indiquant que le nouvel écran filtrant est emboîté.

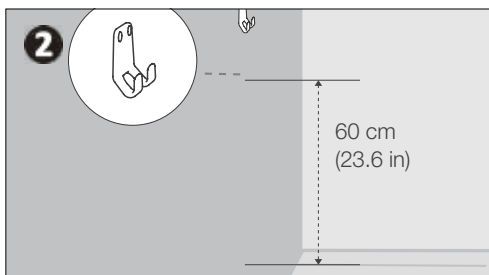
Section 4. Instructions de stockage

Pendant les saisons creuses, comme l'hiver ou les vacances prolongées, où vous n'utilisez pas votre aspirateur de piscine, veuillez suivre la procédure de stockage recommandée :

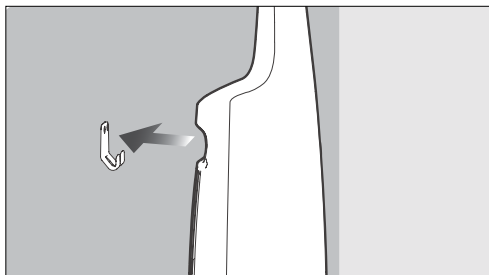
- Chargez entièrement l'aspirateur de piscine avant de le ranger. Vérifiez que l'aspirateur de piscine est éteint et déconnecté du chargeur avant de le ranger.
- Nettoyez soigneusement et intégralement l'aspirateur de piscine afin de retirer toutes les saletés.
- Séchez l'aspirateur de piscine à l'aide d'un chiffon doux et vérifiez que le port de charge est correctement fermé.
- Rangez l'aspirateur de piscine dans un endroit frais, sec et bien ventilé.
- Rechargez la batterie tous les six mois pour la maintenir en bon état.

4.1 Installation du crochet de rangement

Fixez le crochet au mur à l'aide de 2 vis adaptées.



Placez le crochet à 60 cm (23,6 pouces) du sol. Vérifiez que le crochet est solidement fixé avant de ranger l'aspirateur de piscine.

4.2 Rangement de l'aspirateur de Piscine

Suspendez l'aspirateur de piscine au crochet.

Section 5. Dépannage

5.2. Dépannage général

La liste suivante contient des conseils utiles pour résoudre les problèmes couramment rencontrés lors de l'utilisation de l'appareil.

Problème rencontré par l'utilisateur	Cause possible	Solutions suggérées
L'aspirateur de piscine ne s'allume pas, le voyant LED clignote en rouge.	La batterie est faible.	Rechargez l'appareil pendant au moins 30 minutes et réessayez.
L'aspirateur de piscine ne charge pas.	La fiche du chargeur n'est pas branchée.	Rebranchez la fiche, en veillant à ce que les contacts métalliques soient solidement connectés. Attendez quelques minutes et réessayez.
	Le chargeur ou le port de charge est endommagé.	Si la fiche est correctement branchée, mais que l'aspirateur de piscine ne charge pas, la fiche ou le port de charge peut être endommagé. Contactez le service client de Fluidra.
	La température de la batterie est trop élevée/basse.	La température détectée pendant la charge est en dehors de la plage de température recommandée comprise entre 32 et 113 °F (0 à 45 °C) pour recharger l'aspirateur de piscine.
	La batterie est déchargée excessivement en raison d'une longue période d'inactivité.	Voir la section <i>Instructions de stockage</i> . Si l'aspirateur de piscine ne se charge pas en raison d'une période de non-utilisation prolongée, veuillez contacter le service client de Fluidra.
Puissance d'aspiration nulle ou faible	L'écran filtrant n'est pas installé.	Vérifiez si l'écran filtrant est correctement installé dans le boîtier du filtre.
	L'écran filtrant est bouché.	Retirez l'écran filtrant et rincez-le soigneusement.
L'aspirateur de piscine ne fonctionne pas en eau peu profonde.	L'aspirateur de piscine est réglé en mode Eau profonde.	Pour passer au mode Eau peu profonde, appuyez une fois sur le bouton marche/arrêt (le voyant LED clignote en vert pendant 20 secondes). L'aspirateur de piscine est prêt pour le nettoyage une fois que le voyant LED est vert fixe.
	La profondeur d'eau n'est pas suffisante.	Voir la section <i>Modes de nettoyage</i> pour plus de détails sur les exigences de profondeur d'eau.
	L'écran filtrant n'est pas installé correctement.	Vérifiez que l'écran filtrant se trouve bien dans le boîtier du filtre. Enfoncez le boîtier du filtre jusqu'à ce que vous entendiez un <i>clic</i> indiquant qu'il est en place.
L'aspirateur de piscine s'éteint.	La batterie est faible.	Chargez entièrement la batterie et réessayez.
	La profondeur d'eau n'est pas suffisante.	Voir la section <i>Modes de nettoyage</i> pour plus de détails sur les exigences de profondeur d'eau.
	Erreur de l'appareil.	Si l'appareil ne charge pas, il peut être endommagé. Contactez le service client de Fluidra.



(EN) The distribution or modification of this document in any way is prohibited without prior authorisation from the manufacturer. The manufacturer is constantly developing its products to improve their quality and reserves the right to totally or partially change product features or the content of this document without prior notice.

(ES) Queda prohibida la distribución o modificación de este documento de cualquier forma sin autorización previa del fabricante. El fabricante desarrolla constantemente sus productos para mejorar su calidad y se reserva el derecho de modificar total o parcialmente las características de los productos o el contenido de este documento sin previo aviso.

(IT) La distribuzione o la modifica del presente documento sotto qualsiasi forma è vietata senza autorizzazione scritta preliminare del produttore. Il produttore sviluppa costantemente i suoi prodotti per migliorarne la qualità e si riserva il diritto di modificare completamente o parzialmente le caratteristiche del prodotto o il contenuto del presente documento senza preavviso.

(PT) A divulgação ou modificação deste documento em qualquer maneira que seja é proibida, sem autorização prévia do fabricante. O fabricante desenvolve constantemente os seus produtos para melhorar a sua qualidade e reserva o direito de modificar total ou parcialmente as características do produto ou o conteúdo deste documento sem aviso prévio.

(SV) Det är förbjudet att utan tillverkarens godkännande i förväg på något sätt sprida eller ändra detta dokument. Tillverkaren utvecklar ständigt sina produkter för att förbättra deras kvalitet och förbehåller sig rätt att utan föregående varning helt eller delvis ändra produktens egenskaper eller innehållet i detta dokument.

(NO) Utsending eller endring av dette dokumentet på noen måte er forbudt uten forhåndstillatelse fra produsenten. Produsenten utvikler sine produkter hele tiden for å forbedre kvaliteten, og forbeholder seg retten til å helt eller delvis endre produktfunksjonene eller innholdet i dette dokumentet uten forhåndsvarsel.

(PL) Rozpowszechnianie lub modyfikowanie tego dokumentu w jakikolwiek sposób jest zabronione bez uprzedniej zgody producenta. Producent stale rozwija swoje produkty w celu poprawy ich jakości i zastrzega sobie prawo do całkowitej lub częściowej zmiany cech produktu lub treści tego dokumentu bez wcześniejszego powiadomienia.

(EL) Η διανομή ή η τροποποίηση αυτού του εγγράφου με οποιονδήποτε τρόπο, χωρίς την προγενέστερη συγκατάθεση του κατασκευαστή, απαγορεύεται. Ο κατασκευαστής αναπτύσσει συνεχώς τα προϊόντα του με σκοπό τη βελτίωση της ποιότητάς τους και διατηρεί το δικαίωμα να αλλάξει πλήρως ή εν μέρει τα χαρακτηριστικά των προϊόντων ή το περιεχόμενο αυτού του εγγράφου χωρίς προηγούμενη προειδοποίηση.

(HR) Distribucija ili mijenjanje ovog dokumenta na bilo koji način zabranjeni su bez prethodnog odobrenja proizvođača. Proizvođač stalno razvija svoje proizvode kako bi unaprijedio njihovu kvalitetu i zadržava pravo na potpunu ili djelomičnu promjenu značajki proizvoda ili sadržaja ovog dokumenta bez prethodne obavijesti.

(SK) Akákoľvek distribúcia alebo úprava tohto dokumentu akýmkoľvek spôsobom je bez predchádzajúceho súhlasu výrobcu zakázaná. Výrobca neustále vyvíja svoje výrobky s cieľom zlepšiť ich kvalitu a vyhradzuje si právo úplne alebo čiastočne zmeniť vlastnosti výrobku alebo obsah tohto dokumentu bez predchádzajúceho upozornenia.

(TR) Bu belgenin üreticinin ön izni olmaksızın herhangi bir şekilde dağıtılması veya değiştirilmesi yasaktır. Üretici, kaliteyi artırmak adına ürünlerini sürekli olarak geliştirmektedir, bu bağlamda ürün özelliklerini veya bu belgenin içeriğini tamamen ya da kısmi olarak önceden haber vermeksizin değiştirme hakkını saklı tutar.

(FR) Toute diffusion ou modification de ce document est interdite, sans l'accord préalable du fabricant. Le fabricant faisant constamment évoluer ses produits pour en améliorer la qualité, il se réserve le droit de modifier tout ou partie de leurs caractéristiques ou le contenu du présent document sans préavis.

(DE) Die Weitergabe oder Veränderung dieses Dokuments in irgendeiner Form ist ohne vorherige Genehmigung durch den Hersteller verboten. Der Hersteller entwickelt seine Produkte ständig weiter, um deren Qualität zu verbessern, und behält sich das Recht vor, Produktmerkmale oder den Inhalt dieses Dokuments ohne vorherige Ankündigung ganz oder teilweise zu ändern.

(NL) Het is verboden om dit document op welke manier ook te verspreiden of te wijzigen zonder de voorafgaande toestemming van de fabrikant. De fabrikant probeert zijn producten voortdurend te verbeteren en behoudt zich het recht voor om de productkenmerken of de inhoud van dit document onaangekondigd geheel of gedeeltelijk te wijzigen.

(CS) Šíření nebo jakékoliv úpravy tohoto dokumentu jsou bez předchozího povolení výrobce zakázány. Výrobce neustále vyvíjí své výrobky s cílem zlepšit jejich kvalitu a vyhradzuje si právo zcela nebo částečně změnit vlastnosti tohoto výrobku nebo obsah tohoto dokumentu bez předchozího upozornění.

(DA) Det er forbudt at distribuere eller ændre dette dokument på nogen måde uden forudgående tilladelse fra producenten. Producenten udvikler konstant sine produkter for at forbedre deres kvalitet og forbeholder sig ret til helt eller delvist at ændre produktegenskaber eller indholdet af dette dokument uden forudgående varsel.

(FI) Tämän asiakirjan jakelu tai muokkaaminen millä tavalla tahansa on kiellettyä ilman valmistajan etukäteen antamaa lupaa. Valmistaja kehittää jatkuvasti tuotteitaan parantaakseen niiden laatua ja pidättää oikeuden muokata kokonaan tai osin tuotteen ominaisuuksia tai tämän asiakirjan sisältöä ilman ennakkoilmoitusta.

(HU) A jelen dokumentum bármilyen módon történő terjesztése vagy módosítása a gyártó előzetes engedélye nélkül tilos. A gyártó folyamatosan fejleszti termékeit azok minőségének javítása érdekében, és fenntartja a jogot, hogy a termék jellemzőit vagy a jelen dokumentum tartalmát előzetes értesítés nélkül részben vagy egészben megváltoztassa.

(RU) Настоящий документ запрещено распространять или изменять любым способом без предварительного разрешения производителя. Производитель постоянно совершенствует свою продукцию с целью улучшения ее качества и оставляет за собой право полностью или частично изменять характеристики изделия или содержание настоящего документа без предварительного уведомления.

(RO) Este interzisă distribuirea sau modificarea acestui document indiferent de mod, fără autorizarea prealabilă a producătorului. Producătorul își dezvoltă constant produsele pentru a le îmbunătăți calitatea și își rezervă dreptul de a modifica total sau parțial caracteristicile produsului sau conținutul acestui document fără notificare prealabilă.

(BG) Разпространението или модифицирането на този документ по какъвто и да е начин е забранено, без предварително разрешение от производителя. Производителят непрекъснато разработва своите продукти с цел подобряване на качеството им и си запазва правото да променя изцяло или частично характеристиките на продукта или съдържанието на този документ без предварително уведомление.

(AR) يحظر توزيع أو تعديل هذه الوثيقة بأي شكل من الأشكال دون الحصول على تصريح مسبق من الشركة المصنعة. تقوم الشركة المصنعة بتطوير منتجاتها باستمرار لتحسين جودتها وتحتفظ بالحق في تغيير ميزات المنتج أو محتوى هذه الوثيقة كلياً أو جزئياً دون إشعار مسبق.

www.zodiac.com



A Fluidra Brand

©2025 Fluidra. All rights reserved. ZODIAC® is a registered trademark of Zodiac Pool Care Europe, S.A.S.U., used under license. All other trademarks are the property of their respective owners.